



Día Internacional de la

MUJER TRABAJADORA





8 de marzo

Día Internacional de la Mujer

(originalmente llamado Día Internacional de la Mujer trabajadora)

HISTORIA

Nace en homenaje a las 129 mujeres que murieron en un incendio en la fábrica Cotton, de Nueva York, EEUU, mientras realizaban una huelga exigiendo:

- la igualdad salarial,
- la disminución de la jornada laboral a 10 horas y
- un tiempo para poder amamantar a sus hijos.



Día Internacional de la Mujer 2022

“Igualdad de género hoy para un mañana sostenible”

Cinco acciones para fomentar la igualdad de género y la sostenibilidad

- *Empoderar a las pequeñas agricultoras*
- *Invertir en el trabajo de cuidados*
- *Apoyar el liderazgo de las mujeres*
- *Financiar las organizaciones de mujeres*
- *Proteger la salud de las mujeres*



Históricamente

el conocimiento científico ha sido producido por y para varones

el sistema científico se organiza bajo un modelo androcéntrico

la producción del conocimiento fue un ámbito generador de inequidades para las mujeres.

se refuerza por las relaciones de poder y de género de las que no están exentas las relaciones académicas y científicas



Hipatia
370-415



Marie Lavoisier
1758-1836



Agnes Pockels
1862-1935



Marie Skłodowska
1867-1934



Rosalind Franklin
1920-1958

Participación de la mujer en los órganos de decisión (liderazgo)

CONICET



<i>Presidencia</i>	<i>2 Mujeres Presidentas en 64 años de historia</i>	
<i>Directorio</i>	<i>2 / 8 Directoras</i>	<i>(25%)</i>
<i>CCTs</i>	<i>6 Directoras /16</i>	<i>(37,5%)</i>

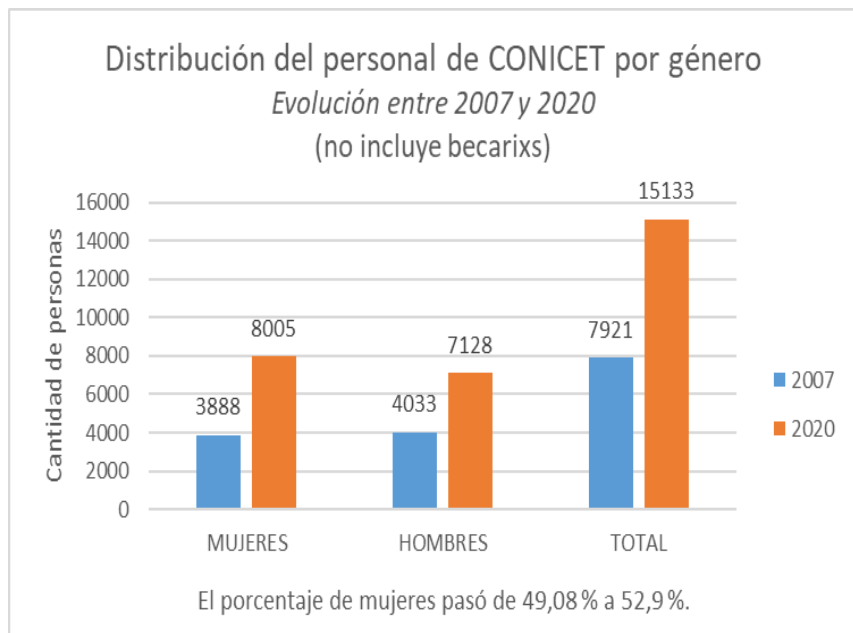
CONICET



CÓRDOBA

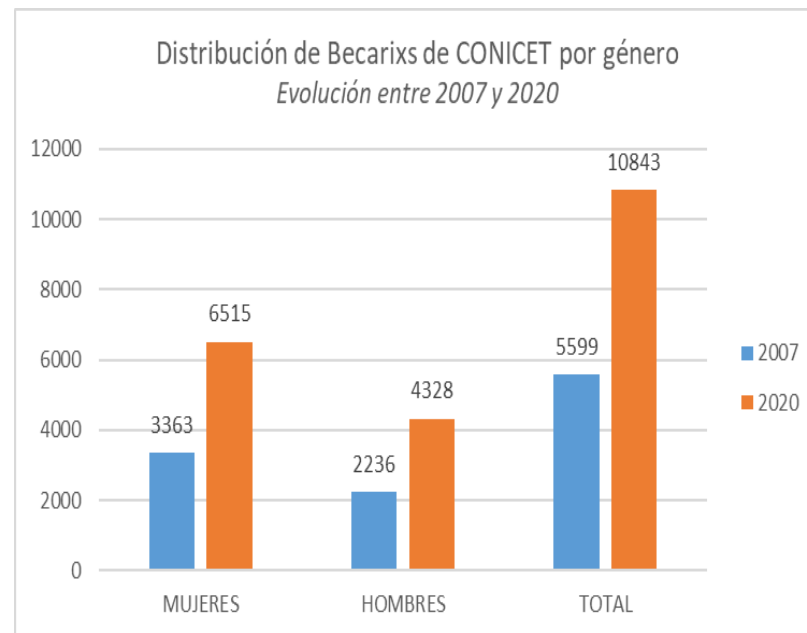
<i>Desde 2007</i>	<i>3 Directoras de CCT de 8 gestiones (37,5%) en 15 años</i>	
<i>UEs en Cba</i>	<i>17 Directoras /42 UEs</i>	<i>(40 %)</i>

PERSONAL DE PLANTA Y BECARIOS/AS DE CONICET a nivel nacional



La cantidad total de personal de planta aumento un 91% entre 2007 y 2020.

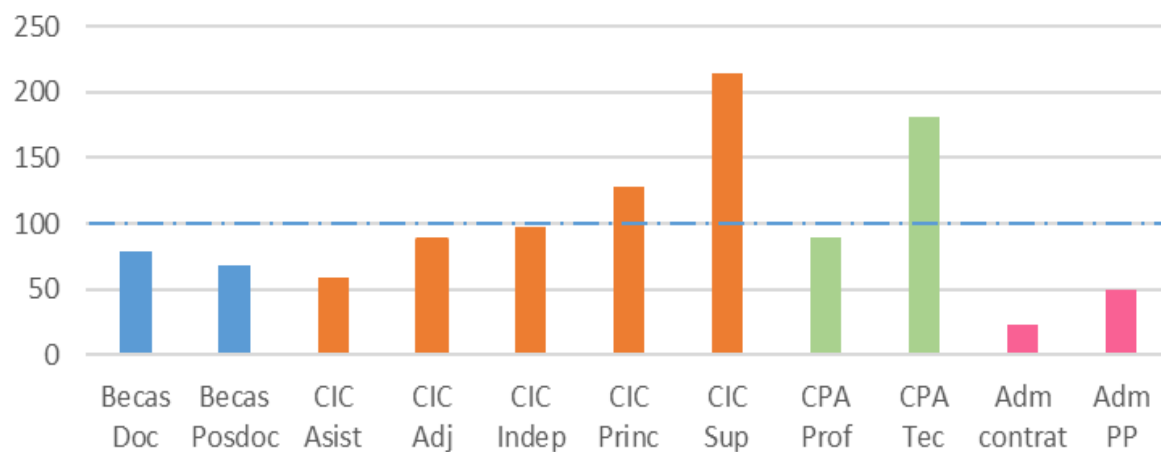
El porcentaje de mujeres pasó de 49,08% en 2007 a 52,9 % en 2020



La cantidad total de becarios/as aumentó un 94% entre 2007 y 2020.

La proporción de mujeres (60%) se mantuvo constante

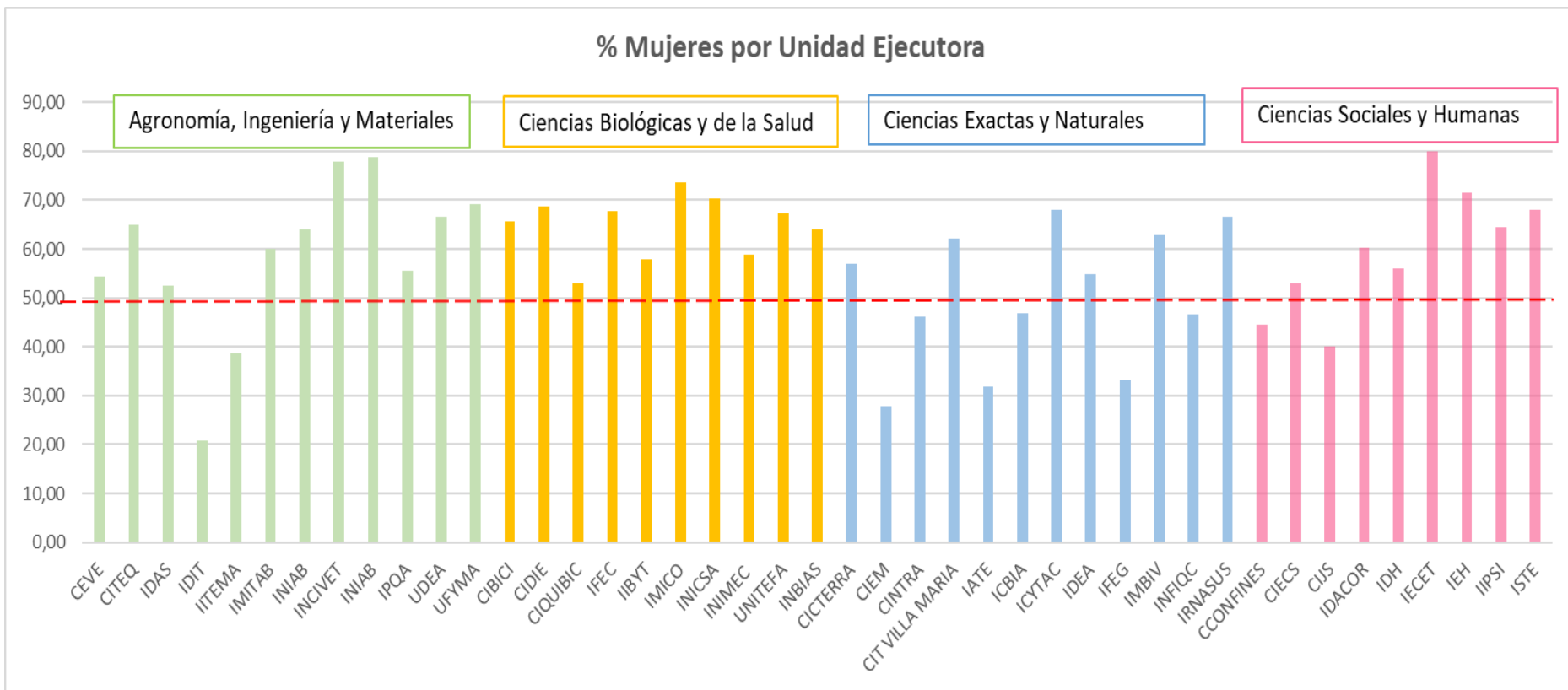
Indice de masculinidad (IM) por categoría CONICET Córdoba 2021



$$IM = (M/F) * 100$$

(IM=100 indica una distribución equitativa entre los géneros femenino (F) y masculino (M))

Participación de las mujeres en la ciencia a través de CONICET Córdoba



Porcentaje de Mujeres s/grandes áreas

58,61 %

64,66 %

50,35 %

59,71 %

ACCIONES en CONICET

Becarias: Licencia y extensión de becas por maternidad

Investigadoras: presentación de informe, correspondiente al año en que se produjo el nacimiento, junto al informe anual o bienal subsiguiente

Observatorio de Violencia Laboral y de Género

Red Federal de Género y Diversidades

Lenguaje inclusivo no sexista

Espacio de Atención de Violencia Laboral y de Género

Lactario



CCT Santa Fe

Algunas mujeres **que ocupan posiciones destacadas** en instituciones de ciencia y tecnología donde realizan actividades en **campos estratégicos** para el desarrollo de nuestra nación.

Verónica Garea (Directora Ejecutiva de la Fundación INVAP),

Josefina Peres (Gerenta de Proyectos Satelitales de la CONAE),

Adriana Serquis (Presidenta CNEA),

Beatriz Caputto (Presidenta Academia Nacional de Ciencias),

Ana María Franchi (Presidenta del CONICET).



SALON DE LA CIENCIA ARGENTINA – CASA ROSADA

Eugenia Sacerdote de Lustig: una médica de origen italiano que introdujo la técnica de cultivo in vitro de células en Argentina. Estudió con Jonas Salk, creador de la vacuna contra la poliomielitis, y fue la primera en probar y masificar esta vacuna en nuestro país durante la epidemia de 1956. Fue Jefa de Virología del Instituto Malbrán.



Elvira López: en 1901 se convirtió en la primera egresada de la carrera de Filosofía y Letras de la UBA. Fue, además, una pionera de la teoría feminista: planteó el problema de cómo conquistar la independencia moral y económica siendo mujeres.



Rebeca Guber: doctora en Matemática, fue una de las personas más importantes en el desarrollo de la computación en Argentina. Fue secretaria ejecutiva del Instituto de Cálculo en la Facultad de Ciencias Exactas y Naturales de la UBA. Trabajó por el desarrollo de la computación argentina desde la política pública, la sociedad civil, la universidad y el sector privado.



Telma Reca: pionera en la clínica psiquiátrica infanto-juvenil en Argentina. Profesora titular de diversas cátedras. Creadora, junto con otras personas, del primer plan de estudios de la carrera de Psicología de la UBA.



Sara Bartfeld de Rietti: fue directora de la Maestría en Política y Gestión de la Ciencia y la Tecnología, la más antigua de la UBA. Jefa de Gabinete de la Secretaría de Ciencia y Tecnología durante el gobierno de Raúl Alfonsín. Integrante activa del Foro Nacional Interdisciplinario Mujeres en Ciencia, Tecnología y Sociedad.



BIÓLOGAS

Las cuatro de Melchior (*Irene Bernasconi, María Adela Caría, Elena Martínez Fontes y Carmen Pujals*): fueron las primeras científicas mujeres que lideraron una expedición a la Antártida en 1968. Se desempeñaban en el Museo Argentino de Ciencias Naturales “B. Rivadavia”. Aportaron al conocimiento de las algas marinas, esponjas silíceas, estrellas, erizos de mar y otros invertebrados, y realizaron estudios de microbiología ambiental.



GEÓLOGA

Hetty Bertoldi de Pomar (1924-2020): fue una de las primeras **geólogas** argentinas, pionera en su campo, referente y apasionada por el estudio de los silicofitolitos, estructuras clave en la paleo y arqueobotánica, que permiten conocer cómo vivían nuestros antepasados y cómo eran los paisajes de hace miles y hasta millones de años.



INGENIERA

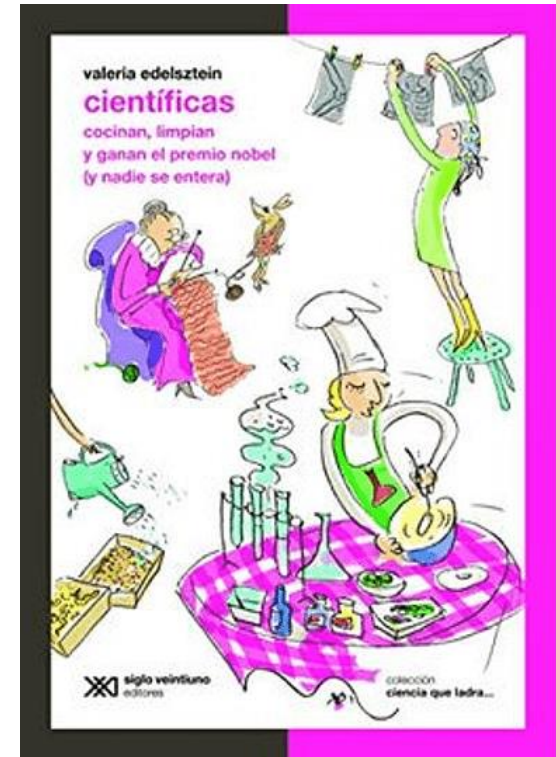
Elisa Bachofen: fue la primera **ingeniera** de Argentina y de Latinoamérica, recibida en 1918. Cofundadora de la Unión Feminista Nacional y pionera de la educación técnica para mujeres. Además de ser inventora, escritora y docente, fue directora de obras viales en la Dirección de Puentes y Caminos durante más de 20 años.



Día Internacional de la Mujer es una ocasión para **reflexionar sobre los avances conseguidos, exigir cambios y celebrar** los actos de valor y decisión de mujeres comunes que han desempeñado una función extraordinaria en la historia.



Mujeres Investigadoras en Ciencias de la Tierra



Comisión de Género UMA



*“La visibilización de las mujeres en la ciencia tiene que ver con dar este espacio, **dar este lugar a las que fueron** y a las que son para poder inspirar también a las que van a venir, ese espacio en donde me puedo imaginar a mí misma haciendo ciencia, investigando, siendo física, química, bióloga, cientista social”.*

*Valeria Edelsztein
Investigadora Conicet y docente*